

# 联大学习平台

## 学 生 手 册

二〇二〇年三月修订



# 系统使用指南

## 第一部分：系统功能分布概要

### (1) 登录学习系统

访问继续教育学院学生网络学习平台（图1），网址：  
[www.jxjypt.cn](http://www.jxjypt.cn)

右上角选择相应学校



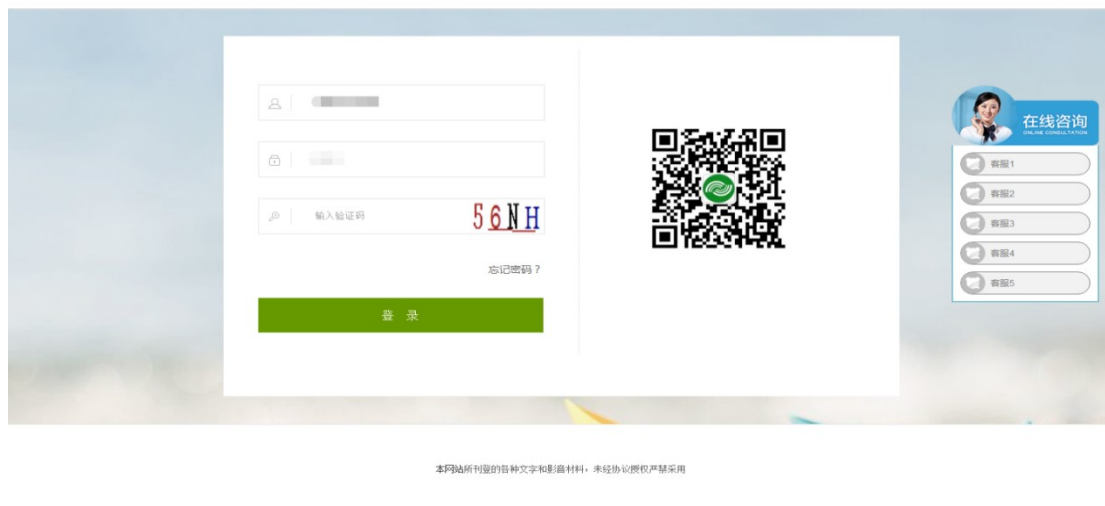
（图1）

右上角选择学生入口进入登录页面（图2）。



（图2-1）

在（图2-2）相对应的对话框中输入用户名密码和验证码方可进入学习页面（用户名为身份证号、默认密码为身份证后六位），进系统后请及时更改默认密码确保账户安全。



(图 2-2)

## (2) 首页功能分布

登录学习平台后，出现了学生学习系统主界面（图 3）。

该界面上左上侧是学生信息区；左下侧为主要功能切换区，学生可点击相应按钮进入相应功能；主页面右上角是个人中心及退出按钮；主页主体上部分是通知公告，点击通知公告中的列表可以查看当前的通知信息提示；通知公告下面是当前学期所学课程列表以及学习考试与成绩查询功能区，点击课程名称对应的学期时间和开始学习按钮可进入该课程的课程系统进行学习；点击相应的查看按钮可以查看学生当前的学习进度和考试成绩。





(图 3)

### (3) 个人资料修改

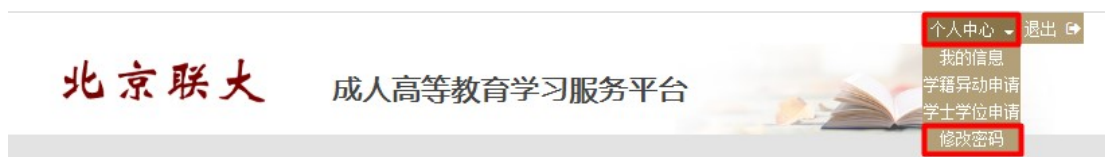
初次登陆学习系统，请点击右上角的“个人中心”项，进入“我的信息”页面（图 4）检查自己的基本信息是否录入正确，如有错误，请及时与老师联系并更正信息，学生本人无法对基本信息进行操作。



(图 4)

### (4) 密码修改与找回

核对信息正确后，初次登陆学习系统，请点击右上角的“个人中心”项，进入“修改密码”（图 5）。按照界面中的提示信息修改自己的旧密码，密码修改后，立刻生效。





北京联大

成人高等教育学习服务平台



(图 5)

### (5) 通知公告查看功能

学生点击导航栏中的通知公告，即可查看全部相关通知公告信息；（图 6）学生可以点击相应公告名称进行公告内容的查看。



(图 6)



## (6) 教学计划查看

学生点击首页导航栏中的教学计划按钮，可查询学生自己所有的教学计划内容；（图7）包含年级、专业课程、课程学分、学期、课程类别、成绩构成、考试时间、学年以及考核方式等。



(图7)

## (7) 在线课堂

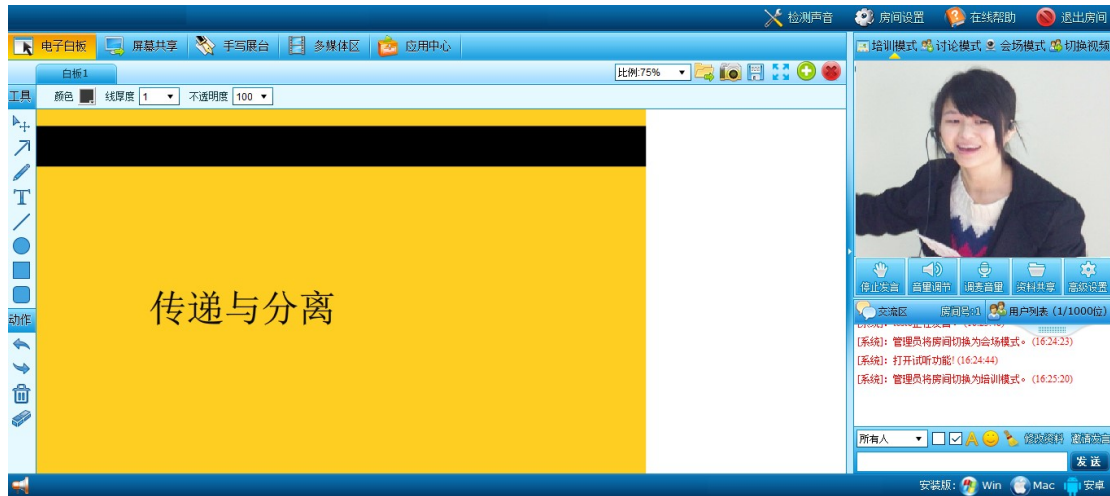
学生点击首页导航栏中的在线课堂按钮，进入在线课堂列表；（图8）学生可点击操作栏中的“进入”按钮进行与任课教师的在线视频学习。



(图8)



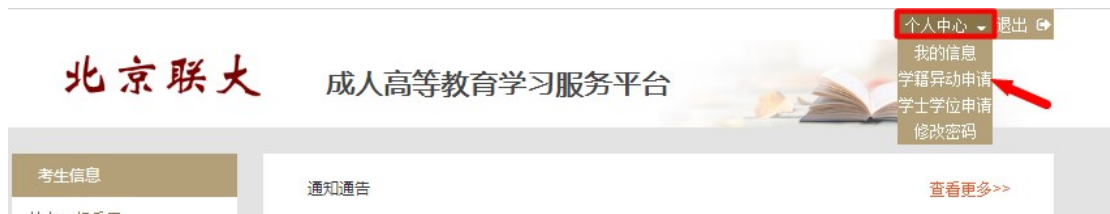
进入在线课堂学习时，学生屏幕左方是电子白板，在此学生可以看见教师在白板上的书写演练以及学习文件的查看等操作（图9）



(图9)

#### （8）学籍异动申请

学生点击首页“个人中心/学籍异动申请”，可进行学籍异动的申请提交；（图10）查看申请状态与异动轨迹。一般请勿轻易操作。



(图10)





## 第二部分：学习系统主界面

### 一、主要功能

学生学习可直接在首页“我的课堂”中进行。“我的课堂”中显示当前学期、学习时间安排、当前课程等。点击“开始学”按钮，即可进入学习。（见图 11）

The screenshot shows the '我的课堂' (My Classroom) interface. On the left is a sidebar menu with options: 通知公告, 教学计划, 在线课堂, 实践课, 毕业论文, 问卷调查, and 安全退出. The main content area is titled '我的课堂' and shows the current semester as '2018下半年'. Below this, it states '学习时间安排为: 2018-04-03至2018-05-12'. A table lists several courses, each with a '开始学' (Start Learning) button highlighted by a red box. The table also shows '最终成绩' (Final Grade) and '进度' (Progress) for each course.

课程名称	代码	课程类型	开始学	最终成绩	进度
数据结构*	11401	基础科	开始学	22	进度
唐宋词研究	11402	基础科	开始学	37	进度
现代汉语*	11301	基础科	开始学	0	进度
中小学语文教学	10101	基础科	开始学	25	进度

(图 11)

### 二、学习内容

进入学习任务后，界面如（图 12）所示。界面左上角是相应课程名称及课程组相应信息。右上角显示当前学习人次、学生学习进度及精选留言。功能切换菜单栏为学生学习提供便利。





(图 12)

学习课件只需在课程首页目录栏，点击相应章节名称，再点击视频开关，即可开始学习。如（图 13）。



(图 13)

点击功能切换栏“学习记录”，即可查看学习进度。如（图 14）。



### 数据结构

本课程资源由 河南师范大学 王岁花 课程组提供。 授课教师：王岁花、王伟、张磊、王世勋 课程组成员：王伟、张磊、王世勋、李文凤、李晓艳。

学习人次 196 | 学习进度 2.40% | 精选留言 1

结束学习

课程首页

**学习记录**

考核练习

线上考试

提问留言

精选笔记

#### 学习记录

章节进度：4/50

本节学分：2.4

课程简介	进度	学分
课程介绍	未学习	-
<b>第一章 绪论</b>	<b>进度</b>	<b>学分</b>
第一讲 数据结构的基本概念	未学习	-

图 (14)

点击“考核联系”，即可进行章节测试。如（图 15）。

### 数据结构

本课程资源由 河南师范大学 王岁花 课程组提供。 授课教师：王岁花、王伟、张磊、王世勋 课程组成员：王伟、张磊、王世勋、李文凤、李晓艳。

学习人次 196 | 学习进度 2.40% | 精选留言 1

结束学习

课程首页

学习记录

**考核练习**

线上考试

提问留言

精选笔记

#### 目录

阶段练习(0/8)

简答练习(0/8)

综合作业(0/1)

本节学分：0

阶段练习	正确/已做/总题
第一章基础测验	- / - / 8
第二章基础测验	- / - / 16
第三章基础测验	- / - / 16
第四章基础测验	- / - / 16
第五章基础测验	- / - / 17

如图 (15)

试卷如图 (16) 所示。



## 数据结构 第一章基础测验

本卷共分为 2 大题 8 小题，总分 100 分。

一、单选题(本大题共7小题，共84分)

⌚ 用时00:00:02

|| 暂停

答题卡 0/8

单选题 (共7题，共84分)

1 2 3 4 5 6 7

多选题 (共1题，共12分)

8

已做 ■ 未做 □

交卷

1 [单选题,12.5分]

通常要求同一逻辑结构中的所有数据元素具有相同的特性，这意味着（ ）。

- ☐ A. 数据具有同一特点
- ☐ B. 不仅数据元素所包含的数据项的个数要相同，而且对应数据项的类型要一致
- ☐ C. 每个数据元素都一样
- ☐ D. 数据元素所包含的数据项的个数要相等

☆ 收藏本题    ∨ 展开解析

2 [单选题,12.5分]

算法的时间复杂度取决于（ ）

- ☐ A. 问题的规模
- ☐ B. 待处理数据的初态

(16)

线上考试时间，点击“线上考试”，根据系统提示，即可进行考试。



## 学习常见问题

### 1、网上学习需要哪些条件？

一台可以上网的计算机或者能上微信的手机。

### 2、自己没有条件上网怎么办？

可到函授站上网学习。如离所属函授站较远，可到附近的网吧和各类机房等有上网条件的地方上网学习。

### 3、学习过程有哪些学习活动？

远程学习的活动有：课程自学，在线交流，讨论答疑，课程作业等。学生必须在规定时间内完成课程作业。

### 4、怎样提交作业，如何计算作业成绩？

必须在联网的计算机上完成作业。登陆我院网站主页，录入自己的“用户名”和“密码”，登陆进入网站学习区。在“在学课程”中点击选定一门课程后，在出现的课程系统界面中左侧功能区点击“做作业”进入所选定课程的作业区，完成作业。所有课程的作业都应在作业区内完成。

### 5、怎样选择课程？

本专业的必修课必须修读，网络平台按照教学计划自动生成。

### 6、考试不及格怎么办？

考试不及格，可以直接在平台上进行补考，次数不限，直至合格为止。考试合格后即可取得该课程学分。



## 继续教育服务平台使用环境与支持

- 硬件环境

任何可以联网的计算机和手机上使用；

- 运行环境

运行环境 WindowsXP/7/8/10

浏览器：推荐 360 浏览器/IE10+浏览器。其他浏览器需安装 Flash 插件；

文字处理：Microsoft Word

- 技术支持

在继续教育服务平台的使用过程中如果遇到任何系统问题，可直接同我们的技术人员进行联系，我们会在最短的时间内提交问题并解决问题。同时也感谢每一位用户，你们的反馈是对我们最大的帮助。

联系方式： 400-801-0928